

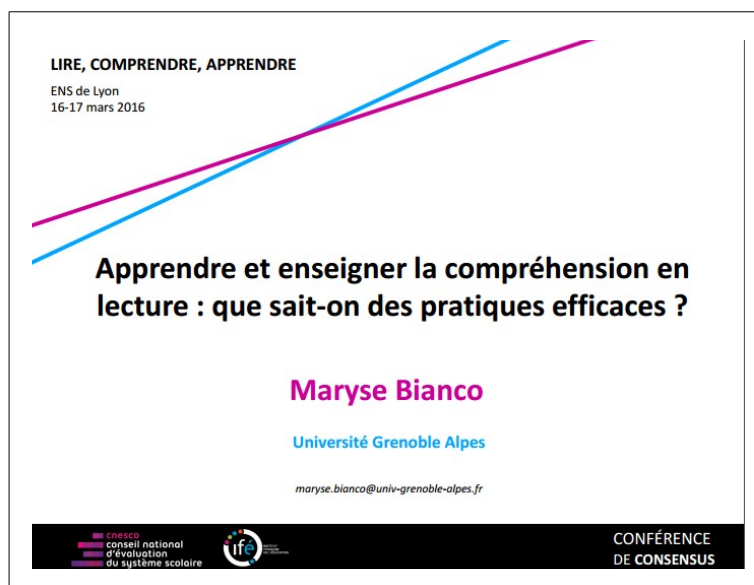
Suivi de conférence cycle 3 - français

Objectif de développement professionnel : mener en classe un enseignement explicite des stratégies de compréhension d'un mot en contexte.

Objectif de travail : mener une séance en classe qui engagera une réflexion en équipe.

Nous vous proposons de mettre en œuvre **un enseignement explicite d'une stratégie** de compréhension d'un mot en contexte (conférence de consensus de Maryse Bianco).

1. Dans votre classe, mise en œuvre de la séquence proposée ci-dessous.
2. En équipe d'école, concertation sur le temps de suivi de conférence (2h) et échanges sur les points positifs et les difficultés rencontrées autour des:
 - activités et de l'implication des élèves ;
 - conduites de séances ;
 - traces ;
 - perspectives.
3. Les retours des concertations par équipe feront l'objet d'une synthèse départementale.



Enseignement explicite (direct) de stratégies de compréhension

- Pendant la lecture, repérer les difficultés
- Apprendre des stratégies de régulation

Présentation de la fiche :

Le support suivant présente une démarche d'enseignement d'une **stratégie de compréhension de mot en contexte**. Cette séance peut être menée en collectif avec projection du support texte pour que l'enseignant guide les élèves vers une pratique autonome.

Comprendre un mot difficile / texte à afficher :

C'était un **céphalopode** de très grande taille, mesurant huit mètres de longueur. Il nageait avec une extrême rapidité dans la direction du bateau. Il regardait les marins avec ses énormes yeux fixes à teintes sombres. Ses huit bras, ou plutôt ses huit pieds, fixés sur sa tête, étaient deux fois plus longs que son corps et se tordaient comme de longs cheveux agités par le vent d'un orage.

(D'après 20000 lieues sous les mers, Jules Verne)

Étape d'étayage	Prise de parole de l'enseignant(e) pour expliciter la démarche	Activité de l'élève
Mise en situation		
Présentation des objectifs	<p><i>Pendant qu'ils lisent, les bons lecteurs savent repérer quand ils rencontrent une difficulté et qu'ils ne comprennent pas. Quand on ne comprend pas c'est comme quand une voiture tombe en panne; on a besoin de savoir de quelle panne il s'agit pour réparer la voiture.</i></p> <p>Nous allons apprendre à repérer nos difficultés pour comprendre et comment s'y prendre – quelle stratégie utiliser pour y remédier.</p>	
Découpage de l'activité / segmentation de la difficulté → Réduire le risque de surcharge cognitive	<p><u>Explicitation de l'enjeu de travail :</u> <i>Nous allons apprendre à repérer les mots difficiles et à utiliser le contexte pour les comprendre.</i></p>	
Pratique guidée pour acquérir une stratégie de compréhension		
Découverte du texte	Lecture à voix haute par l'enseignant(e)	Écoute active car l'enjeu a été explicité aux élèves
Repérer les mots difficiles	<p><i>J'ai des difficultés à lire ce mot « céphalopode », et je ne sais pas ce qu'il veut dire. Je le souligne et/ou je l'écris sur ma feuille. J'y reviendrai quand j'aurai terminé la lecture du paragraphe....</i></p>	Surligner des mots
Apprendre à s'aider du contexte Rechercher des indices	<p>Je ne comprends pas la première phrase "c'était un céphalopode...." parce que je ne sais pas ce que veut dire "céphalopode" mais je comprends que c'est quelque chose de grand (il a une grande taille....)</p> <p>Je lis la suite.... J'apprends que le céphalopode nage et regarde les marins... ça doit un animal qui vit dans l'eau, dans la mer certainement....</p> <p>[.....]</p> <p>J'essaie de remplacer céphalopode par animal, qu'est ce que ça donne?</p> <p>Cela semble correct. Mais de quel animal s'agit-il?....</p> <p>Si je devais dessiner le céphalopode, je</p>	<p>Souligner des mots qui aident à la compréhension :</p> <p>C'était un céphalopode de très grande taille, mesurant huit mètres de longueur. Il nageait avec une extrême rapidité dans la direction du bateau. Il regardait les marins avec ses énormes yeux fixes à teintes sombres. Ses huit bras, ou plutôt ses huit pieds, fixés sur sa tête, étaient deux fois plus longs que son corps et se tordaient comme de longs cheveux agités par le vent d'un orage.</p>

	dessinerais un animal marin c'est l'image que j'ai en tête. Si je mets animal marin à la place de céphalopode, le texte garde son sens.	
Synthèse Orale	Comment avons nous réussi à comprendre le mot céphalopode ?	Les élèves reformulent avec l'enseignant les étapes.
Entraînement n°1		
Présentation de la mise en œuvre de la stratégie	Vous allez essayer de comprendre un mot difficile dans ce nouveau texte en suivant la même stratégie. - <i>Je vous lis le texte.</i> - <i>On repère un mot difficile.</i>	Écoute active car l'enjeu a été explicité aux élèves
	Rappelez-vous comment nous avons réussi à comprendre le mot céphalopode ?	Les élèves verbalisent.
Mise en œuvre	1- Lecture	Écoute active avec texte pour rechercher le mot « difficile »
<u>Texte</u> : Le magicien entra dans l'échoppe. Sur les rayons, de nombreux bocaux étaient rangés. Ils étaient remplis de toutes sortes de choses qui semblaient plus horribles les unes que les autres. Il se demandait bien ce qu'il allait pouvoir acheter quand la vendeuse entra et se dirigea vers lui. N'ayant plus le temps de réfléchir, il lui demanda un crapaud séché.		
Recueillir les procédures et les réponses	2- On se met d'accord sur le mot difficile.	
	3- Je vous laisse chercher dans le texte ce qui nous aide à comprendre le mot « échoppe »	Recherche individuelle
	4- Nous mettons ensemble vos recherches. Qu'avez-vous fait ? Qu'est-ce qu'une échoppe ? → Recensement de toutes réponses On va se mettre d'accord sur le sens du mot. Comment ?	Échanges sur les procédures. Validation et justification à l'aide des mots du texte. → Lister (souligner, surligner) les mots qui donnent le sens.
	5- Je vous rappelle que tout à l'heure nous avons remplacé <i>céphalopode</i> par <i>animal marin</i> . Maintenant par quel mot remplacer <i>échoppe</i> pour que le texte garde tout son sens ?	
Synthèse : - prise de conscience par l'élève qu'il peut comprendre seul un mot inconnu en s'aidant du contexte - co-construction d'une trace aidante pour les élèves	<i>C'est possible de comprendre un mot compliqué à l'aide du texte.</i> Comment avons-nous fait ? <u>Note</u> : l'enseignant(e) aidera les élèves à comprendre que la signification d'un mot est permise par l'extraction d'un réseau de mots. L'agencement de ces mots permet la production d'une image mentale qui favorisera l'accès au sens .	« On a relevé des indices On a remplacé par un autre mot et le texte a gardé tout son sens ... »

Entraînement n°2		
Présentation de la mise en œuvre de la stratégie	Vous allez essayer de comprendre un mot difficile dans ce nouveau texte en suivant la même stratégie. - <i>Je vous lis le texte.</i> - <i>On repère un mot difficile.</i>	Écoute active car l'enjeu a été explicité aux élèves
	Rappelez-vous comment nous avons réussi à comprendre le mot céphalopode ?	Les élèves verbalisent.
Mise en œuvre	1- Lecture	Écoute active avec texte pour rechercher le mot « difficile »
<u>Texte</u> : Le guide leur annonça que la visite était bientôt finie, mais, qu'avant de partir, il fallait leur montrer le trésor de cette bibliothèque : un incunable de 1480 qui racontait la vie dans une ville d'Allemagne du moyen Age et dont chaque page portait un magnifique dessin. Il était posé dans une vitrine au centre de la pièce pour que tous les visiteurs puissent l'admirer.		
Recueillir les procédures et les réponses	2- On se met d'accord sur le mot difficile.	Recherche individuelle
	3- Je vous laisse chercher dans le texte ce qui nous aide à comprendre le mot « incunable » .	
	4- Nous mettons ensemble vos recherches. Qu'avez-vous fait ? Qu'est-ce qu'un incunable? → Recensement de toutes réponses On va se mettre d'accord sur le sens du mot. Comment ?	Échanges sur les procédures. Validation et justification à l'aide des mots du texte. → Lister (souligner, surligner) les mots qui donnent le sens
	5- Je vous rappelle que tout à l'heure nous avons remplacé <i>céphalopode</i> par <i>animal marin</i> . Maintenant par quel mot remplacer <i>incunable</i> pour que le texte garde tout son sens ?	
Synthèse : - prise de conscience par l'élève qu'il peut prendre seul un mot inconnu en s'aidant du contexte - co-construction d'une trace aidante pour les élèves	C'est possible de comprendre un mot compliqué à l'aide du texte. Comment avons-nous fait ? <u>Note</u> : l'enseignant(e) aidera les élèves à comprendre que la signification d'un mot est permise par l' extraction d'un réseau de mots. L'agencement de ces mots permet la production d'une image mentale qui favorisera l'accès au sens .	« On a relevé des indices On a remplacé par un autre mot et le texte a gardé tout son sens ... »

Ressources :

- Ouvrage 11 stratégies pour apprendre à comprendre des textes narratifs de L. Lima, M. Bianco, L. Guérin, M. Nanot et F. Reale-Bruyat (Hatier).
- Conférence de consensus Apprendre et enseigner la compréhension en lecture : que sait-on des pratiques efficaces ? de Maryse Bianco (ENS de Lyon, 16 et 17 mars 2016).